

# Motors de Catalunya

Un projecte de país



femVallès

# 1- El territori és un capital de país

## El Reset del país

Volem fomentar un horitzó d'il·lusió, de progrés i més just, en una actitud propositiva. Pretenem fixar les bases d'un debat social i d'un encàrrec a la política a escala de país, fet des de la societat. Volem superar velles inèrcies en l'entesa territorial de Catalunya.

## Òptim Catalunya

Catalunya com a un òptim.

El debat territorial com a replantejament de país. El territori és el principal capital públic, atorga sentit al món privat i emmarca l'acció política.

El territori és una identitat de país.

Territori és medi, són economies arrelades, és urbanitat, és transport, és mobilitat i és administració i organització política. El territori és un capital de país i cal dotar-lo de projecte. Òbviament, a Catalunya la llengua i la cultura són decisives, però també el territori ha de ser entès i atès. Mentre que la llengua la compartim, el territori ens és plenament específic i nostre.

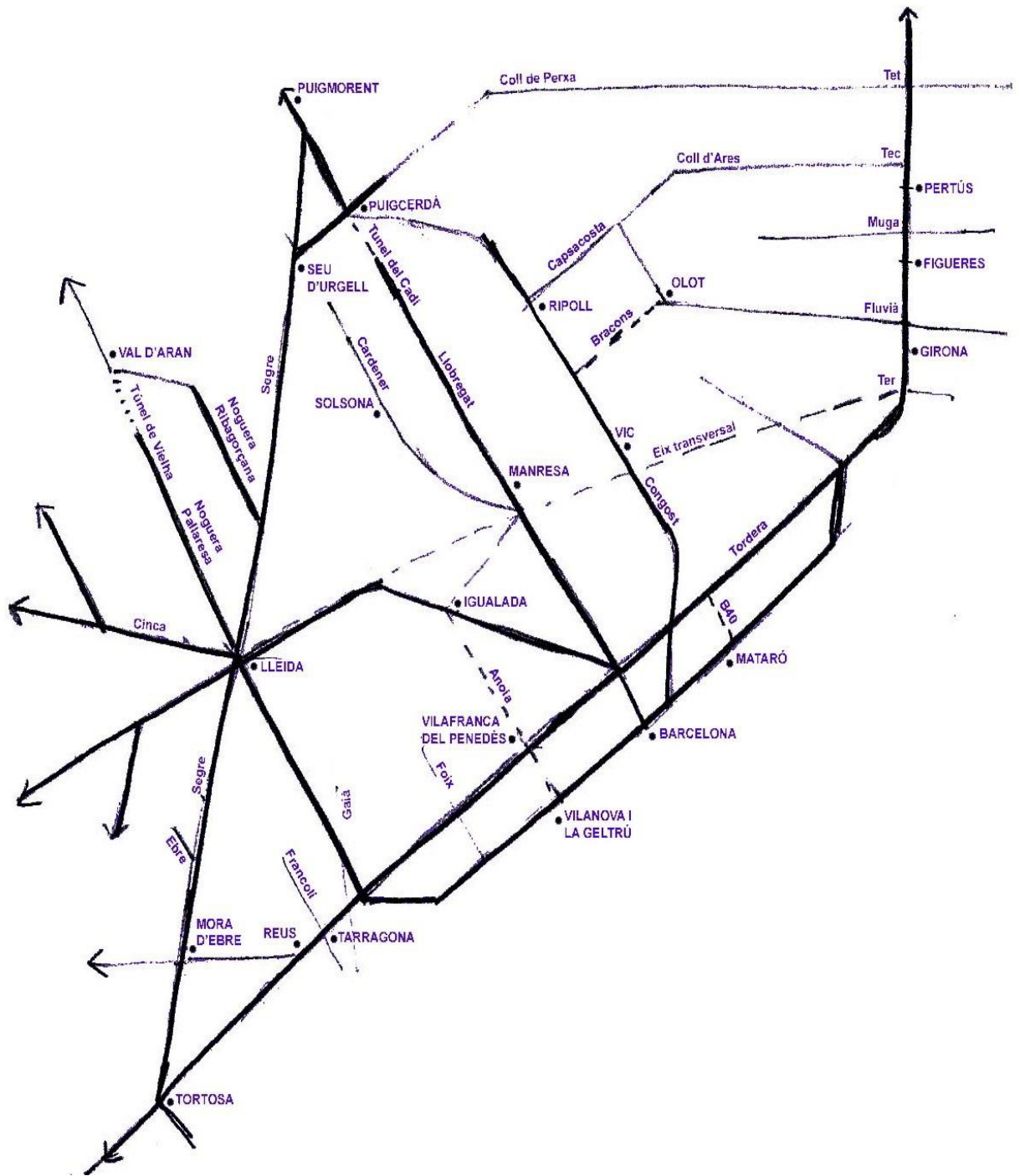
## De la Catalunya ciutat, a la Barcelona país

La Barcelona país, significa la complementarietat entre la capital i el conjunt del país.

Els ideals:

Al vell ideal de la Catalunya-Ciutat, afegim el de la Barcelona-País. La Catalunya-Ciutat significa la plenitud de serveis urbans a totes les capitals comarcals, enteses com a base de la nova urbanitat.

Cal superar el fals debat entre el dinamisme de Barcelona contraposat al conjunt català, la confrontació entre ciutat i nació, entre allò que és present al món i allò que seria suposadament absent. Entre la idea d'una ciutat tractora, moderna i global i un país absent.





## 2- Les bases materials: la economia

### La ciutat global, amb serveis

2006-2019: el Barcelonès ha suposat el major increment del conjunt del VAB català i s'emporta ella sola el 44,4% de l'increment conjunt. No obstant, el 2019 presenta un valor de VAB per ocupat per sota la mitjana de Catalunya.

El Barcelonès ha crescut sobre el sector de serveis i amb pèrdua de pes i valor absolut en termes industrials. Els serveis acusen dinamisme i globalitat, però també debilitat. El VAB total del Barcelonès és alt per habitant, però baix per ocupat.

### La resta de país, amb indústria

Si a ciutat global creix en serveis, la resta de país manté el pols industrials per a seguir la cursa.

Catalunya no és una dualitat entre una capital global i rere país somort o d'inèrcies no modernes ni globals. Les exportacions manifesten prou clarament aquest dinamisme interior.

Al Barcelonès amb una ocupació del 40,6% del conjunt català, assoleix el 44,4% de l'increment del VAB conjunt (2016-2006), bàsicament en serveis (i decreixent industrialment), mentre que el resta de país, amb una ocupació del 59,4% del conjunt aconseguix el 55,6% de l'increment del VAB conjunt.

Serveis contra indústria? País dual? O complementarietat. Però, a data 2019, la indústria aporta, per cada ocupat, un 40% més de valor que els serveis.

### El Vallès és Biscaia

El Vallès compta amb més població, major VAB industrial i major productivitat per treballador que la província foral de Biscaia.

Les diputacions basques asseguren el seu pes industrial, amb actuació en infraestructures, formació professional, transferència en tecnologia, etc. El Vallès no compta amb cap institucionalitat pròpia.

(any 2018)		Vallès	Biscaia
població	nombre	1.320.722	1.149.628
VAB total	milers €	37.857.600	32.656.467
VAB industrial	milers €	11.610.100	6.505.306
VAB total / hab.	€	28.664	28.406
% VAB industrial / VAB total	%	30,7%	19,9%
ocupats industrials	nombre	122.177	73.490
VAB industrial / ocupat	€	95.027	88.520

### El Baix Llobregat és Guipúscoa, el Penedès més que la Rioja

El Baix Llobregat supera, en similars conceptes, a Guipúscoa. I encara, el Penedès supera la Rioja o un Maresme és comparable amb Cantàbria.

Podríem encara identificar el Camp, o l'àmbit de Girona, amb Navarra...



Catalunya es compon d'un conjunt de regions econòmiques que són alhora regions geogràfiques ambientals, i que mostren la interrelació històrica entre medi i arrelament humà. Catalunya conté un conjunt de motors de base industrial.

### **Hi ha un País Basc a l'entorn de la capital i encara un altre més enllà**

La ciutat global compta amb tot un País Basc al seu perímetre. I Catalunya en posseeix un altre més enllà de la regió de Barcelona. Barcelona ignora el seu perímetre, en la mirada exclusiva dels serveis i la projecció global.

Hi ha una base econòmica, ambiental i humana que sostindria la regionalització del país.

### **L'exclusivisme barceloní**

Barcelona i/o el Barcelonès són receptors nets de la inversió acumulada de 40 anys de Generalitat. També és el lloc central de la inversió ferroviària de la Generalitat, de la despesa de la gestió de la mobilitat i rep la concentració màxima del finançament en centres d'innovació i recerca participats per la Generalitat. Els pressupostos de l'estat tampoc són aliens a aquesta decantació.

Barcelona és objecte de subsidiarietat en la seva llei de capitalitat, però aquest fet no hauria de ser exclusiu, sinó mèrit de tot l'indiar amb un milió d'habitants o amb dimensions territorials suficients (població/espai).

Una política integral hauria de fer complementaris capital i la resta de país, de manera coherent i més enllà d'una cursa sense objectivació de dades, ni horitzó.

## El fora regió de Barcelona és industrialment més dinàmic que el dins

2006-2019: dos terços de l'increment de valor afegit (VAB) industrial han estat produïts per un terç de la població, la qual se situa fora de la regió de Barcelona. Aquesta, només ha aportat un terç de l'increment tot i disposar de dos terços de la població. Hi ha espais enormement dinàmics i ignorats: a la Selva, Garrotxa, la Segarra...

	VAB industrial variació absoluta 2019-2006 M€	VAB industrial variació relativa 2019-2006 % de Cat		Població  habitants	Increment VAB industrial  2019-2006 €/hab.
Baix Llobregat	1.117,30	20,2%	2n màxim	828.522	1.348,55
Barcelonès	- 679,20	-12,3%		2.294.614	- 296,00
Maresme	253,10	4,6%		453.212	558,46
Vallès	1.348,70	24,4%	1r màxim	1.349.609	999,33
Camp	639,40	11,6%	5è màxim	531.555	1.202,89
Ebre	80,60	1,5%		179.986	447,81
Girona	800,80	14,5%	4t màxim	668.030	1.198,75
Llobregat-Cardener	467,00	8,5%	7è màxim	246.525	1.894,33
Penedès	150,40	2,7%		490.221	306,80
Pirineu	- 3,20	-0,1%		72.252	- 44,29
Ponent	539,10	9,8%	6è màxim	363.410	1.483,45
Alts Ter-Fluvià	809,80	14,7%	3r màxim	244.267	3.315,22
Catalunya	5.524,40	100%		7.722.203	715,39
metròpoli central:	2.039,90	36,9%		4.925.957 (63,8%)	414,11
país interior:	3.483,90	63,1%		2.796.246 (36,2%)	1.245,92

Ens calen agències públic/privades per a compartir, ordenar, prioritzar i co-governar les actuacions; l'ordre de les inversions públiques, les actuacions de transferència tecnològica, la formació professional, com a bases essencials del dinamisme econòmic.

L'encaix entre sector públic i organització social i econòmica ha de ser exercit amb plena complementarietat, i aquestes agències només serien el primer pas cap a una plena organització territorial i política, vers la regionalització portada en coherència.

## 3- Les bases funcionals: les xarxes

### La metròpoli dels 7 milions a 1 hora de Barcelona, serveis regionals en AV

Podem relacionar tota la Catalunya urbana amb la mateixa potència que als anys 70 que es va fer a partir de les primeres autopistes, la del Mediterrani (AP7) i la de Lleida (AP2), ara amb nous serveis ferroviaris.

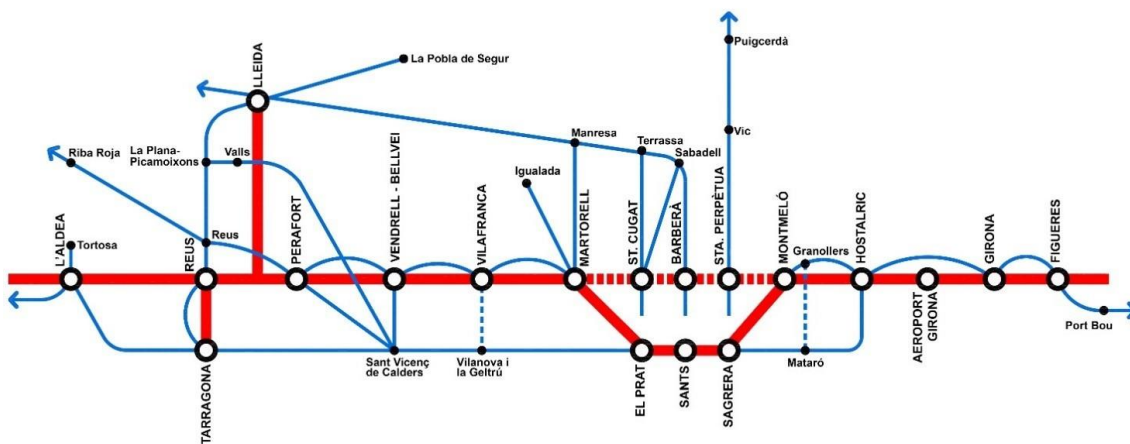
Cada nou node seria un pol d'innovació, estretament relligats i al servei del seu entorn, el qual incorpora economia del sector primari.

Només calen noves estacions sobre la línia actual d'Alta Velocitat. De les quals només s'ha construït la de Cambrils per poder anul·lar la línia de la costa, però cap de la resta possibles.

Només calen noves estacions sobre la línia actual d'Alta Velocitat. De les quals només s'ha construït la de Cambrils per poder anul·lar la línia de la cota, però cap de la resta possibles.

Es tracta de muntar un sistema jeràrquic per damunt i interrelacionar amb les extenses rodalies i els serveis regionals desatesos.

Avui mateix, sobre el tercer fil de Martorell al sud i l'ampla internacional cap al nord ja es poden prestar serveis regionals de Tortosa a Figueras, que són de plena competència catalana.



### Integració i inter-opertivitat

Aspirem a la integració i inter-opertivitat de tota la xarxa ferroviària catalana, tota ella unificada a l'ample internacional.

El model ha de ser conjunt i integrat entre les xarxes de l'estat (ADIF) i les de la Generalitat, avui en tres amples: ibèric, internacional i mètric.

### País ferroviari

Podem aspirar a un país ferroviari en la dotació avui present al centre Europa, amb la integració de tota la xarxa, la seva unificació a ample internacional, amb un millor

funcionament i completant les Rodalies i assentant el Corredor Mediterrani, així com projectant el creixement de nova xarxa per l'interior del país.

La xarxa bàsica vial (autopistes i autopistes) és molt madura a Catalunya i fou una inversió iniciada als anys setanta, sobretot per esforç privat i pagat per la ciutadania en base a peatges. En sobreviu una part que caldria resoldre (C32 sud, C16).

El gran projecte d'acostament a Europa és ara ferroviari, per implicacions climàtiques i de mobilitat eficient. L'equitat en les inversions de l'estat farien plenament possible el salt e la nova estructuració.

## **El corredor mediterrani no és un tercer fil**

El tercer fil ha estat descartat per la UE i Catalunya que és un coll d'ampolla entre el mediterrani, el centre peninsular i França que compten amb ampla internacional com a opció en curs.

El ferrocarril de mercaderies no és un tercer fil, sinó que coincideix amb l'opció d'integració del conjunt de la xarxa.

De Vilaseca cap al sud ja és ample internacional i ben aviat caldrà que ho sigui la línia de la Llagosta a Port-Bou. Cal un projecte de transformació integral de la xarxa catalana amb a data fixa, amb gerència i plenament consorciat amb l'estat.

És urgent el plantejament de les 4 vies en el tram del Vallès (Castellbisbal – Mollet) i els seus nodes de connexió amb les línies de Manresa i Vic, veritable coll d'ampolla peninsular i regional.

## **La capital ferroviària d'Espanya**

Catalunya ha estat la capital ferroviària de l'estat des del segle XIX, degut a ser un potent sistema de ciutats.

Milions de viatgers en les principals 30 ciutats de l'estat, agrupades pels àmbits de Catalunya, Centre i Total, en Llarga i Mitjana Distància, entre les dates de 2006 i 2019.

	LID		MD		LID+MD	
	2006	2019	2006	2019	2006	2019
Total viatgers (30 ciutats)	34,944	68,003	60,497	66,268	95,441	134,272
Catalunya (11 ciutats)	5,032	11,945	17,823	18,037	22,855	29,983
Centre (4 ciutats)	10,853	24,320	6,774	9,841	17,628	34,161
Cat / Centre	46%	49%	263%	183%	130%	88%
Cat / total	14%	18%	29%	27%	24%	22%
Centre / total	31%	36%	11%	15%	18%	25%

La suma de viatgers en Llarga Distància més Mitjana Distància, ens ha estat arrabassada per Madrid, només molt recentment, en base a la Llarga Distància en Alta Velocitat de l'Espanya radial. Malgrat això, podem aspirar a una modernització radical de la nostra relació interurbana.

## **Serveis locals en els finals de línia**

Calen serveis específics en els finals de les línies de rodalies, per exemple de Vic a Puigcerdà, de Manresa a Vic, de Girona a Port-Bou i des de Reus a Riba-roja i Lleida.



El rescat del sistema urbà de Lleida a Balaguer i la Pobla ha estat possible pel manteniment i modernització de la seva línia de ferrocarril. El mateix cal a altres regions interiors de Catalunya.



## 4- Què és Catalunya

### Quatre capitals, però no quatre províncies

Quatre grans capitals, Barcelona, Tarragona, Lleida i Girona, com senyalen quatre catedrals destacades, però amb uns límits provincials ambigus, perquè diversos territoris basculen entre les capitals.

El Penedès, la vall de l'Alt Ter, el Solsonès, etc, basculen entre diverses capitals, sense que sigui possible assignar-les a un sol àmbit d'influència. I alguns altres espais senyalen tendència de futur, com, per exemple, la Seva entre Barcelona i Girona.

### Quatre capitals més, de segon ordre, i també alguns espais emergents i propis

Tortosa, Manresa, Vic i la Seu d'Urgell. Més Penedès, Aran i el Vallès (Egara). Totes les capitals són centres regionals.

La densitat de població crea noves realitats. No podem prescindir ni ignorar espais com el Baix Llobregat o el Maresme, ja que el seu alt nivell de població els atorga especificitat. De la densitat territorial en neix complexitat, no simple perifèria ni uniformitat, ans el contrari.

### Diverses ciutats significatives

L'Hospitalet, Terrassa, Badalona i Sabadell (amb més de 200 mil hab.), amb Mataró, Santa Coloma de Gramanet i Reus (amb més de 100 mil hab.).

Catalunya és una estructura urbana d'una cinquantena de ciutats.

### Catalunya 1-4-8-12

Una dotzena de regions es poden identificar a Catalunya, centrades en les grans capitals, en les de segon ordre i en els espais emergents.

Catalunya és una geografia complexa, amb jerarquia i alhora amb empat, formada de realitats diverses i amb un fort gradient des de la perifèria llunyana i fins la capital.

### Un ciutat global en un país complex

El debat territorial de Catalunya ha de resoldre la compenetració entre una ciutat global i un país complex.

### Catalunya és el país de Barcelona

Sense BCN, CAT seria una Provença, però sense CAT, BCN seria Marsella. CAT s'expressa a BCN, BCN és expressió de CAT, CAT és el país de BCN.

Empúries i Tarragona s'explicaven per un port i un entorn immediat, Barcelona, des de l'edat mitjana, s'explica per tot el país, no per una regió immediata, tal i com sovint es pretén, com tampoc, el seu rodal és simple producte de la capitalitat.

Situada al final de les conques del Besòs i Llobregat, a tocar del corredor prelitoral, en la via interior cap a Lleida, Barcelona és expressió i resultat de tot el país.

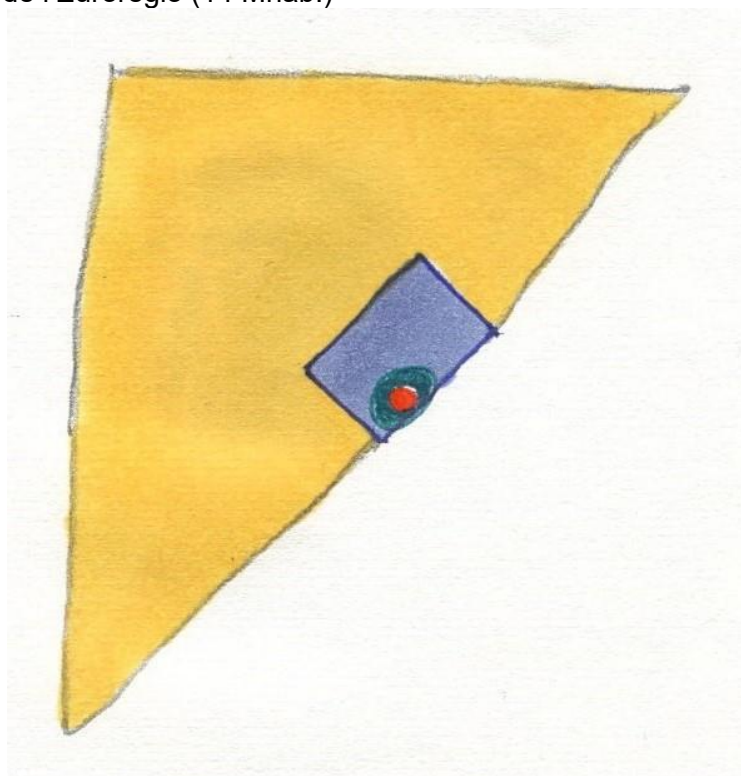
## **Barcelona és la capital, el capital és el país**

Els capitals són:

- CAT productiva.
- CAT urbana.
- CAT natural.

## **Catalunya és metropolitana a diverses escales: 1-3-5-7**

No solament és metròpoli la ciutat de Barcelona (llindar 1 milió) i el seu entorn immediat (3), sinó la seva regió (5), com també la major part de Catalunya (7). I sense perdre de vista el llindar de l'Euroregió (14 Mhab.)



## **Tot el país és metròpoli**

El patró dual de metròpoli versus territori ha de deixar pas a una formulació integral que entengui les regions dins de Catalunya des d'una lògica d'interacció, de reciprocitat a partir de la seva aportació singular i especialitzada.

Ja fa anys que la població creix més fora de Barcelona que a ella, a la regió més que l'àrea i al conjunt del país més que a la regió de Barcelona, senyal d'un reequilibri a reconèixer i ordenar.

## La Catalunya orgànica

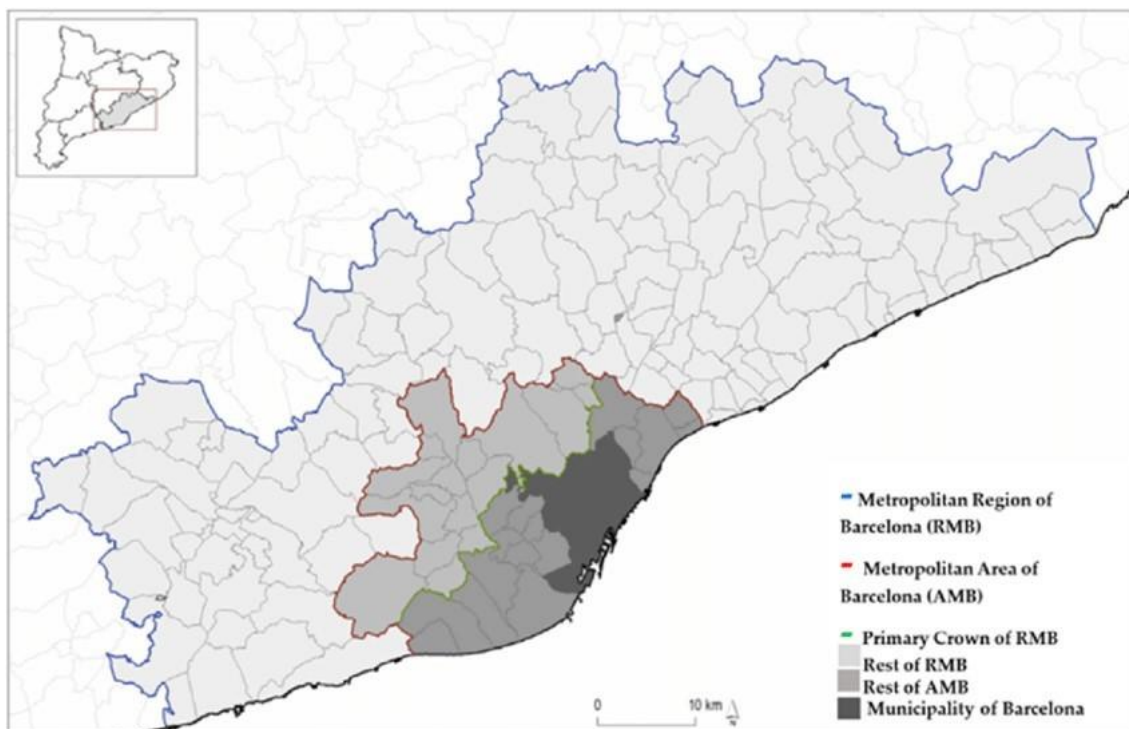
El país és una geografia complexa, amb un ordre propi: la vall prelitoral és la columna vertebral, amb braços cap a l'interior i per la costa i un braç essencial direcció Lleida i el centre peninsular.

Cada regió catalana i cada comarca expressa un òrgan i una especialitat.

L'AP2 i l'AP7 són els mateixos grans eixos de la romanitat, en relació al nord, el mediterrani i el centre peninsular. Eixos reforçats als anys setanta per sengles autopistes de les quals penja la resta del sistema. Les regions i comarques són economies i medis entrelaçats.

Catalunya no es pot entendre com a simples relacions de gravetat respecta la capital, sinó com un cos orgànic, especialitzat i fet de complementarietats.

## Cal superar la dinàmica de corones



Catalunya no pot ser entesa com un sistema de corones de gradual perifèria.

No es pot entendre Catalunya segons la successió funcional o institucional de: capital, Àrea Metropolitana (AMB), Regió (RMB), província, Autoritat del Transport (ATM - Bcn) i resta.

Tampoc com una suma de mapes de les conselleries que n encaixen entre elles i sempre amb el model provincial com a gran referent.

No és admissible un país concebut com un sistema de nines russes, amb més drets com més al centre (reconeixement, recursos, institucions...).

Tot país normal assoleix un mapa regional equilibrat, tot i contenir realitats diverses.



No és admissible l'Àrea Metropolitana de Barcelona (AMB) i un buit institucional a la resta que nega la seva categoria metropolitana, parteix el Vallès i ignora Martorell i el Maresme,

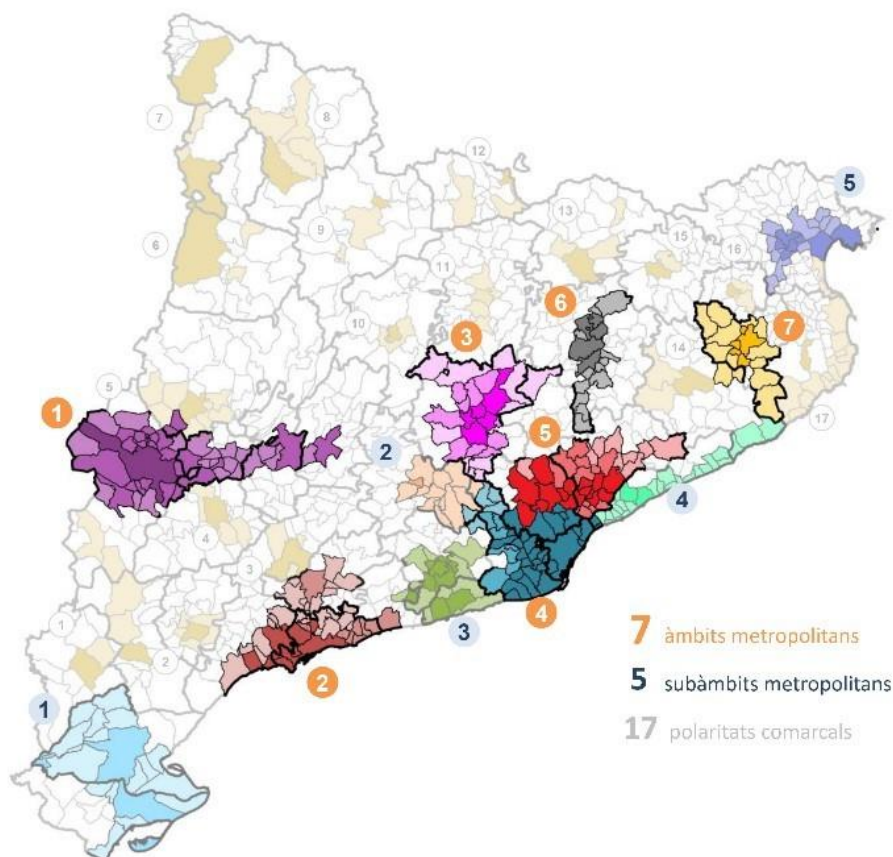
L'AMB nega, a més els àmbits històrics de relació de les dues ciutats de la revolució industrials, Terrassa i Sabadell.

## Regions metropolitanes

La dinàmica metropolitana no és exclusiva de l'entorn de Barcelona, ni del Camp de Tarragona.

Hi ha molts eixos de país amb aquesta dinàmica a pràcticament totes les regions.

Moltes comarques i sistemes comarcals assoleixen un elevat grau de metropolità, degut a una elevada mobilitat a llocs amb menys població. Barcelona, en canvi, manté un grau elevat d'autocontenció, inexistent a moltes comarques.



*Identificació dels espais metropolitanos i sub-àmbits metropolitanos (Institut Cerdà)*

## 5- Regionalitzar Catalunya

### Metròpoli, Regió, Vegueria

La regionalització de Catalunya és un pas necessari per a posar en marxa la fortalesa del país: econòmica, ambiental i de govern.

Un àmbit metropolità és un espai funcional, sobretot per a fets urbans i de mobilitat, sigui de petita o de gran dimensió (dins d'una comarca, o amb diverses comarques). Una regió és un espai amb valor unitari geogràfic, ambiental i econòmic. Una vegueria és una regió a la qual es reconeix poder polític.

Una vegueria és una regió a la qual s'ha reconegut pes polític, això es comptaria amb diputats al Parlament i amb una administració pròpia directament electa. El cas més similar dins Catalunya és Aran, però no les diputacions actuals.

### Completar el mapa regional

El mapa comarcal de la ponència republicana del 1932 va fer fortuna, però el regional no va prosperar. La sistematització va quedar aturada fins el 2010, amb la proposta de govern de Pascual Maragall. Concebia una gran regió de Barcelona i una Central com de contrapès.



1932

2017: El reconeixement de la vegueria del Penedès, planteja un pol entre Barcelona i Tarragona i desfà la gran regió central.

Des del 2010 tot plegat ha quedat aturat per la sentència del TC, que no permet prescindir de les diputacions, però també per una manca de consens públic sobre quin mapa és l'adient.

La proposta del 2010 consolidaria una Catalunya dual, amb més de dos terços de la població catalana a la regió de Barcelona, mentre que la Central era un trípede complicat (Igalada – Manresa – Vic), basada en l'eix transversal (C25), mentre que la província de Girona quasi no es tocava, i es deixava el Ripollès desvinculat d'Osona.



2010

2017: No obstant, la de Barcelona continua amb una dimensió de població en l'escala els dos terços del conjunt, per la qual cosa el mapa no ha quedat encara prou madur.



2017

### **Un pas més la delimitació regional: Manresa i Vic han d'encapçalar dues regions**

Un cop Igualada forma part de la vegueria del Penedès, cal agrupar, respectivament, les conques de Llobregat i del Cardener, per una banda i les de l'Alt Ter i Fluvià, per l'altra, en un pas de reconeixement de dues realitats regionals diferenciades.

Olot amb Vic? Per no deixar una enorme regió de Girona i una mínima de Baix-Pirineu (anomenada aquí dels Alts Ter i Fluvià), es planteja separar l'espai Girona – Costa Brava de l'actual interior provincial. Així, totes les províncies actuals es subdividrien. Les comunicacions d'Olot amb Girona (com tantes d'altres a Catalunya) es mantindran, però el caràcter de la plana de l'Empordà és diferent de la Garrotxa i el Ripollès.

## **La regió de Barcelona ha de ser d'un gra menor**

No podem definir una única vegueria amb 2/3 de la població catalana i, més allà reconèixer set vegueries amb un terç. Això dualitza el país. Per subsidiarietat i per complexitat territorial cal reconèixer espais dins la regió de Barcelona, i fer-ho en un mapa amb buna coherència global de país.



### **Aran, és vegueria**

El reconeixement polític d'Aran comportarà la seva condició de vegueria, al marge que pugui cooperar amb les regions veïnes. Des dels anys noranta elegeix, el seu Consell en una segona urna a les municipals.

Aquest reconeixement específic seria al marge que l'Aran pugui cooperar amb les regions veïnes, per exemple del Pirineu o la plana de Ponent. Però Aran no pot doblar-se en vegueria del Pirineu i ser simultàniament reconegut en plenitud.

### **Gradualisme amb l'horitzó**

Podem, anar, pas a pas, des dels reconeixement dels fet metropolitans, cap a les regions i les futures vegueries.

Al marge de la sentència del TC, que nega la dissolució de les diputacions i la seva transformació en vegueries, es pot avançar amb eines metropolitanes a totes les regions.

Cal, però avançar amb un mapa únic regional, el qual per ara parteix de les vegueries del 2017, però amb moltes excepcions en diverses conselleries, a part que enlloc hi ha administració regional, a excepció de l'AMB, amb un mapa que trenca les delimitacions comarcals i no és un àmbit funcional.

El reconeixement de la metròpoli de Barcelona no és pot fer a base de negar la regionalitat de la resta del país. Tampoc reclamant una ordenació legal dels fets metropolitans a les Cortes, al marge del Parlament.



## Tota vegueria aplegaria més d'una comarca

Com a criteri general aquest seria l'òptim. Potser només a Barcelona (o al Barcelonès) es pot fer l'excepció.

En l'àmbit de Barcelona es pot partir de les comarques (Barcelonès, Baix Llobregat, Maresme i Vallès), però també hi ha mapes administratius que prenen l'esquema: Barcelona sola, Maresme amb Barcelonès Nord i Baix Llobregat amb l'Hospitalet, un fet que coincideix amb grans Hospitals i amb el mapa del SOC.

## L'escala supra-regional

No som quatre províncies clares, però ens cal definir una escala de dimensió al voltant d'un milió d'habitants.

Ens cal per a grans hospitals, universitat, polítiques RIS3 i altres. Aquesta agrupació és complexa i podria ser no rígida ni única, però feta a partir de les 13 regions de base.

A Ponent sumaria Aran amb Pirineu, al Camp sumaria Ebre i Penedès, al centre podria sumar les regions de Manresa i Vic i a Girona faria possible una relació transfronterera amb el Rosselló.

A Barcelona podria sumar les cinc comarques metropolitanes, com també, per a altres competències deixar individualitzades les seves quatre components, que ja són, cadascuna, de l'ordre del milió d'habitants.

La Regió de Barcelona, entesa en termes metropolitanos podria aplegar les cinc comarques (Barcelonès més quatre de perímetre), com podria també compartir accions més enllà (Penedès, Bages, Osona).

Però amb el marc productiu, el Vallès, el Baix Llobregat o el Barcelonès mantenen identitats i projectes diferenciats, perquè remeten a dinàmiques separades,

Catalunya gestiona en temes europeus projectes de forma centralitzada que altres territoris espanyols i europeus no s'hi veuen forçats. En tot cas, les polítiques metropolitanes no exhaureixen tot el fet regional, sinó que el fet productiu i dels grans serveis (hospitals, universitat...) hi tenen personalitat pròpia.

Les agències supra-regionals serien específiques i a fetes a partir de les regions. Podrien ser àmbits de descentralització de la Generalitat.



*Escala supra-regional, hipòtesi d'agrupacions variables en les col·laboracions un exemple.*

## 6- El repte ambiental

### Un país en gradient, país fractal

Partim d'un conjunt de regions amb grans àrees despoblades, amb un enorme gradient entre capital i fons de país, així com entre capitals comarcals i els seus nuclis dispersos. I, no obstant, hem d'entendre el país en una mirada unitària, com a fractal, com fet del mateix model a diverses escales.

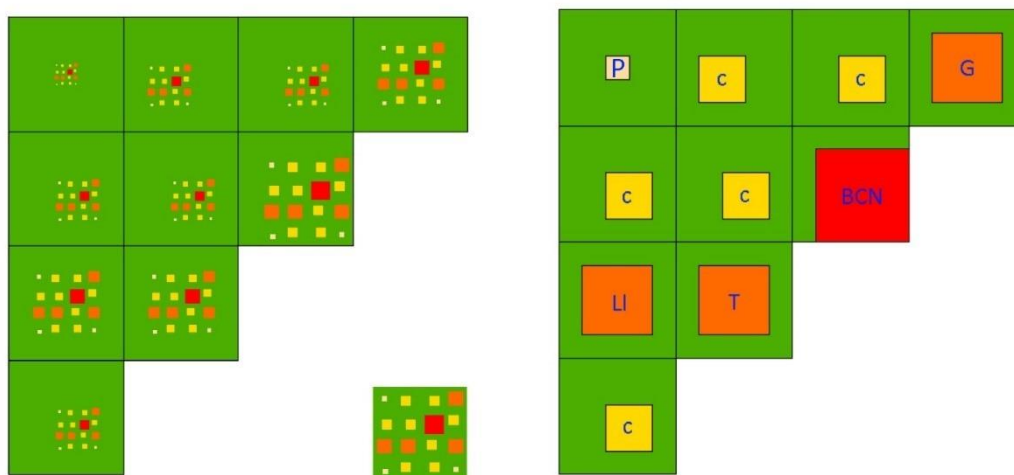
En bona mesura, som un país natural, per la suma de boscos i agricultura, però amb una crisi del medi rural i de la gestió de boscos, en un context en el qual disposem de recursos hídrics limitats. Som un país sec i no ric. I només som autosuficients en el 50% en alimentació.

Som un país amb dèficits energètics considerables i amb un problema d'integració de les noves captacions solars i eòliques al medi.

### Política regional en termes ambientals

Catalunya són un conjunt de regions amb identitat ambiental i alhora econòmica. Nogensmenys cada economia és fruit d'un territori: d'una geografia i d'una acció humana en ella. El repte de la sostenibilitat serà possible en uns marcs territorials específics.

El reconeixement regional del país ha de ser una base d'aterratge de les polítiques ambientals: energia, despoblació, boscos, espais agrícoles...Ens cal una xarxa de motors regionals que abordin el repte impulsant un model energètic i aportant la singularitat del teixit socioeconòmic de cada un dels territoris.



*Catalunya: diferents realitats que no són sinó la mateixa en una expressió de graus*

Dos terços del país són boscos, guanyats en bona part a l'agricultura. Som un país de relleu pronunciat, però d'urbanització concentrada. La naturalització del país i la biodiversitat no haurien de ser un problema territorial derivat de l'excessiva empremta d'artificialització (urbana, infraestructures tallants), la qual no hi és en el conjunt. El problema seria, més aviat, d'un ecosistema dèbil (sec, calorós, d'espècies de presència

antròpica...) i d'agricultura industrialitzada (fertilitzants, granges...). Amb tot, les planes agrícoles són inestimables, i seria preferible urbanitzar i edificar el relleu que no el pla fèril. I els rius són també llocs estratègics i de dimensió preciosa, per reduïda i estructurant.

## 7- Democratització

### Governança metropolitana, governança productiva

No només cal una mirada sobre els fets metropolitans (urbanitat, mobilitat, infraestructures...) sinó també sobre el fet productiu (transferència tecnològica, ocupació, formació professional).

Un únic mapa regional amb sentit general ho hauria de fer possible.

### Representativitat política més propera

Les regions/vegueries catalanes han de ser els districtes electorals mínims al Parlament de Catalunya. Ens cal una democràcia representativa de proximitat, sense el cas extrem de la província de Barcelona (85 dels 135 diputats).

Les regions/vegueries catalanes han de ser els districtes electorals mínims al Parlament de Catalunya. Ens cal una democràcia representativa de proximitat, sense el cas extrem de la província de Barcelona (85 dels 135 diputats).

### Governos regionals

A cada regió li cal un govern directament electe, com hi ha a l'Aran, a les províncies forals, les CCAA uni-provincials i als consells insulars de les illes. La representació política no ha de fer por, perquè és la solució.



Cal entre veure la superació de les diputacions actuals. Parim d'administracions alienes a la ciutadania i tecnocràtiques, que supleixen la representació política directa. Cal una descentralització de la Generalitat en les regions.

### Reajustament del món local

Ens cal la separació entre el mapa polític de la representació municipal (ajuntaments) respecte l'organització concreta dels serveis municipals, els quals només són possibles a l'escala adient de població (municipal, comarcal o regional), però al servei dels electes.

Els serveis han de ser prestats per organitzacions segons el llinar de població que pot atendre el seu cost i complexitat. No hi ha una dimensió única i òptima d'ajuntament i cada servei assoleix una complexitat diferent.

Tot respectant la representació política dels ajuntaments, els serveis, per llei, han de ser organitzats a diferents llinars de població, que en cada cas seran presents al municipi, la comarca o la regió.

La comarca no és res més que una mancomunitat regular i la seva representació no ha de ser no de partits, sinó d'ajuntaments.



## **Equilibri territorial**

L'equilibri territorial del país demana una expressió regional en espais i institucions, que es reflecteixi en serveis i pressupostos.

Només en base regional es pot conduir un debat objectivat sobre l'equilibri territorial. Debat que no és cap altra cosa que l'equitat en les despeses i les inversions públiques en un marc de territoris ambientalment diferents.

Gener 2023, femVallès.

**Sobre femVallès:**

L'Associació femVallès neix fruit de la constatació de la unitat productiva que representa el Vallès -Oriental i Occidental-. El principal eix de treball de l'entitat, gira entorn la necessitat d'una estructuració metropolitana i la dotació d'una ordenació territorial. El nostre objectiu és potenciar la importància econòmica del Vallès i superar la condició de perifèria metropolitana en què el Vallès ha estat permanentment situat. La plataforma femVallès és una associació d'entitats econòmiques, professionals i socials.

**Entitats membres:**

Agrupació Catalana de Tècnics Urbanistes, Aliança Ferroviària Trans Pirinenca, Baricentre, Cambra de Comerç del Vallès Oriental, Cecot, CIESC Consell Intersectorial d'Empresaris, Circuit de Barcelona Catalunya, Col·legi d'Advocats de Terrassa, Col·legi d'Aparelladors, Arquitectes Tècnics i Enginyers d'Edificació de Barcelona, Col·legi d'Arquitectes de Catalunya, Enginyers Industrials de Catalunya, Ferrmed, Sagalés, Sant Cugat Empresarial, Transport Urbans de Sabadell, Va unir Empresarial Intersectorial, Universitat Autònoma de Barcelona, Via Vallès, Moventia, Fundació per la Indústria, Mútua Terrassa, Associació d'Empresaris de Castellar del Vallès, Cambra de Comerç de Terrassa, Aeroclub Barcelona-Sabadell i Leitat.

**Dades de contacte:**

Adreça: Carrer Sant Pau nº 6, Terrassa, 08221

Mail: [info@femvalles.cat](mailto:info@femvalles.cat) i [presidencia@femvalles.cat](mailto:presidencia@femvalles.cat)

Telèfon: 93 736 11 09

Consulta la nostra [www.femvalles.cat](http://www.femvalles.cat)